
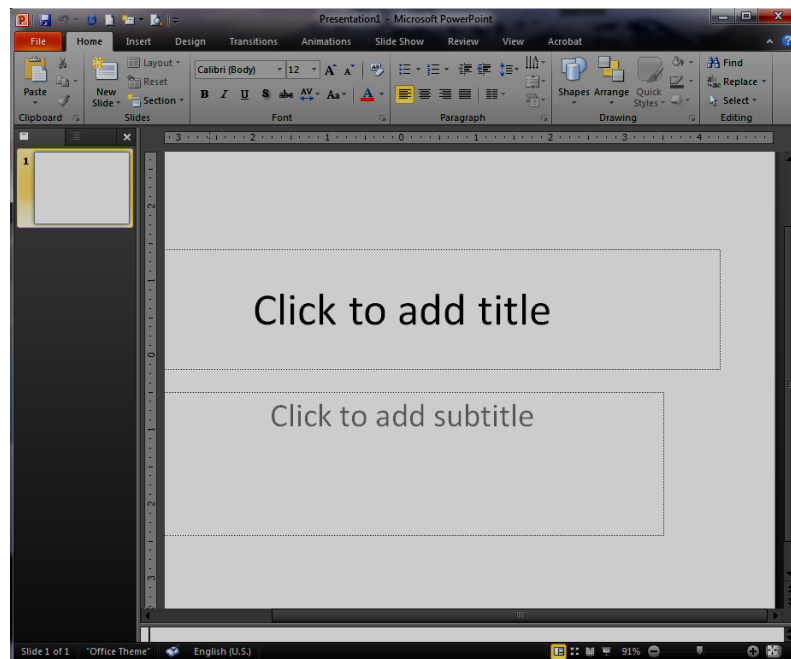



თავი 3. ბიზნესის სფეროში პრეზენტაციების შექმნა MS PowerPoint-ის გამოყენებით

3.1. სლაიდებთან მუშაობა (სლაიდების შექმნა, სლაიდისთვის კონკრეტული ფორმატის შერჩევა, ფონის შერჩევა, დანომვრა და სხვ.)

პროგრამა **PowerPoint** გამოიყენება საპრეზენტაციო მასალების დასა-მზადებლად. მისი გამოქმნა ხდება **Start** მთავარი მენიუდან ან სამუშაო მაგიდაზე განთავსებული პროგრამის **PowerPoint**-ის იარაღი  მათს მარცხენა ღილაკზე მოქმედებით, რომლის შემდეგაც გაიხსნება **PowerPoint**-ის **Presentation1** ფანჯარა (იხ. სურ. 3.1.1)



სურ. 3.1.1. PowerPoint 2010-ის ფანჯარა

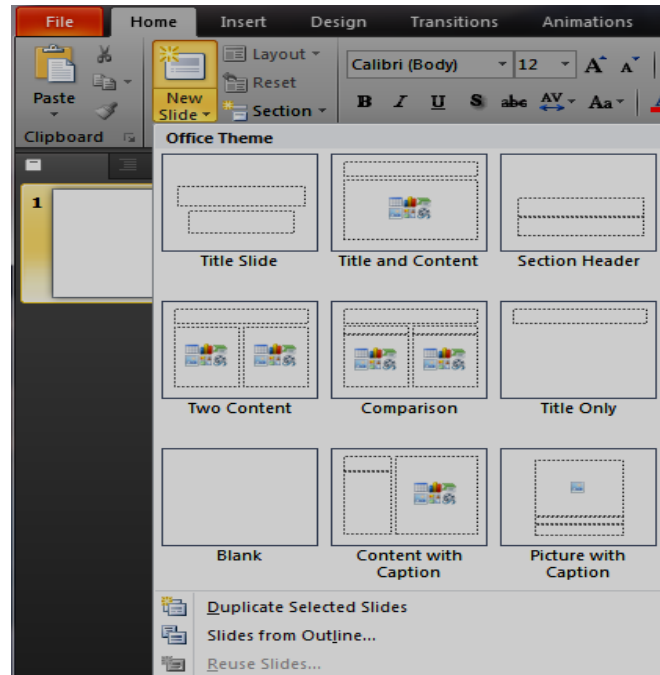
PowerPoint-ის პროგრამაში მუშაობის დასრულებისათვის საჭიროა გახსნილ ფაილში გავააქტიუროთ მენიუს ბოლოში ფუნქცია **File** / ჩამონათვალში კურსორის მოქმედებით გავააქტიუროთ **Exit** ბრძანება **PowerPoint**-ის ფანჯრის სათურის ბოლის ბოლოს განთავსებულ **Close**  ღილაკზე ან ავამოქმედოთ < **Alt+F4** > კლავიშთა კომბინაცია.

PowerPoint -ის ფანჯრის ელემენტებია: სათაურის ბოლი, სწრაფი წვდო-მის პანელი, მენიუს ბოლი, ფუნქციები და მათი ინსტრუმენტთა ღილაკები, ვერტიკალური და ჰორიზონტალური სახაზავები და სხვა.


PowerPoint -ის ძირითადი სამუშაო არე არის სლაიდი, რომელშიც ვწერთ ტექსტს, ვაღვენთ ცხრილებს და სხვ. გაჩუმების პრინციპით **PowerPoint**-ის ფაილს ენიჭება სახელი **Presentation1**

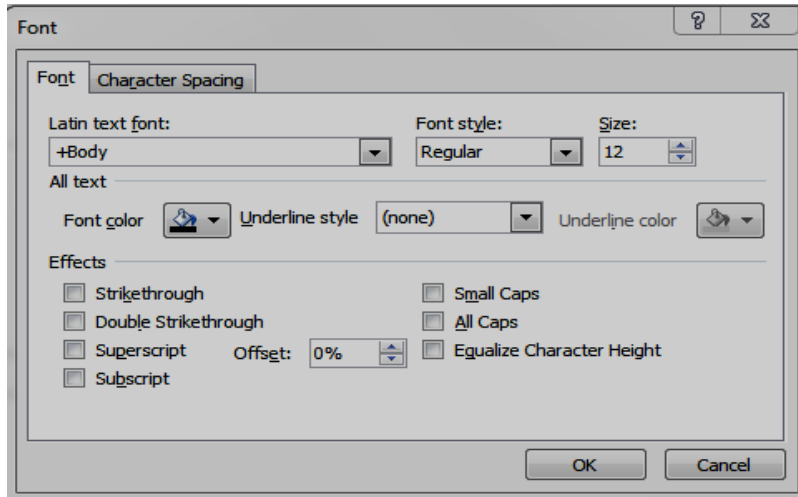
(Presentation2, Presentation3,...), მანამ სანამ მას არ შევინახავთ და არ მივანიჭებთ სასურვედ სახელს.

PowerPoint -ში ახალი პრეზენტაციის გახსნის დროს პირველ სლაიდად განუმების პრინციპით გამოდის Title Slide - სატიტულო სლაიდი. მომდევნო სლაიდის შესაქმნელად შევასრულოთ მენიუს ზოლიდან შემდეგი ბრძანებების თანმიმდევრობა: კურსორის მოქმედებით გავააქტიუროთ ფუნქცია Home / ვიმოქმედოთ კურსორით Slides განყოფილების New Slide-ის მარჯვნივ ისარზე / გამოსულ სლაიდების ჩამონათვალში ავირჩიოთ სასურველი ტიპის სლაიდი (იხ. სურ. 3.1.2).



სურ. 3.1.2. ახალი სლაიდის შექმნის New Slide ფუნქცია

სლაიდებში ტექსტის ჩაწერამდე საჭიროა ჯერ მოვახდინოთ შრიფტის დაფორმაცება, რისთვისაც მივმართოთ მენიუს ზოლს / კურსორის მოქმედებით გავააქტიუროთ ფუნქცია Home / Font განყოფილების ქვედა მარ-ჯვნივ კუთხეში  ლიდაკზე მოქმედებით გაიხსნება Font დიალოგური ფანჯარა (იხ. სურ. 3.1.3) / კურსორის მოქმედებით გავააქტიუროთ დიალოგური ფანჯრის Font ჩანართი / შევარჩიოთ შრიფტის სასურველი პარამეტრები და შემდეგ ავკრიფოთ ტექსტი სლაიდზე შემოსამღვრედ ჩარჩოში. თუ ტექსტი არ დაეტევა სტრიქონში, ის ავტომატურად გადავა ახალ სტრიქონზე, ხოლო ახალ აბზაცზე გადასასვლელად უნდა გავააქტიუროთ კლავიატურის Enter ლიდაკი.

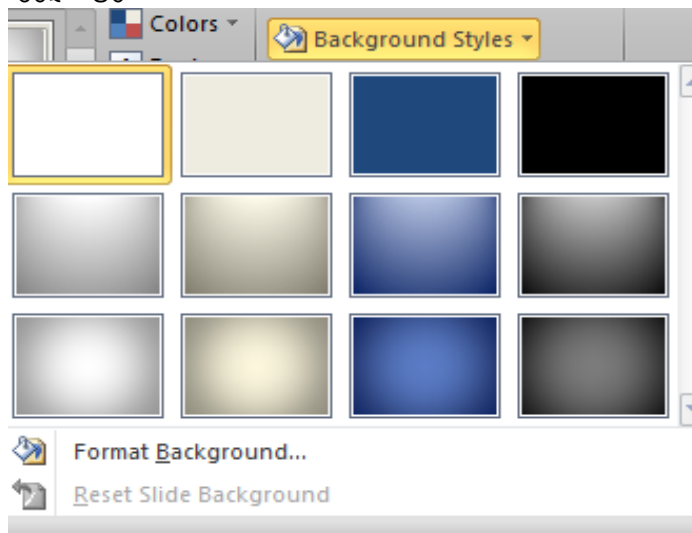


სურ. 3.1.3. Font დიალოგური ფანჯარა

მენიუს ზოდის **Home / New Slide / Office Theme** ჩამონათვადში ცარიელი სლაიდის **Blank** (იხ. სურ.3.1.2) ფორმატის არჩევის შემთხვევაში სლაიდზე ტექსტის ჩასაწერად მივმართოთ მენიუს ზოდს / კურსორის მოქმედებით გავააქტიუროთ მენიუს ზოდის **Insert** ფუნქცია / **Text** განყოფილებაში კურსორის დაჭერით ვიმოქმედოთ ბრძანებაზე **Text Box** / მაუსის მარჯვენა ღილაკზე და მასზე მარჯვენა ღილაკზე მოქმედებით და მასზე ხელის აუღებლად შემოვხაზოთ ჩარჩო ტექსტის ჩასაწერად.

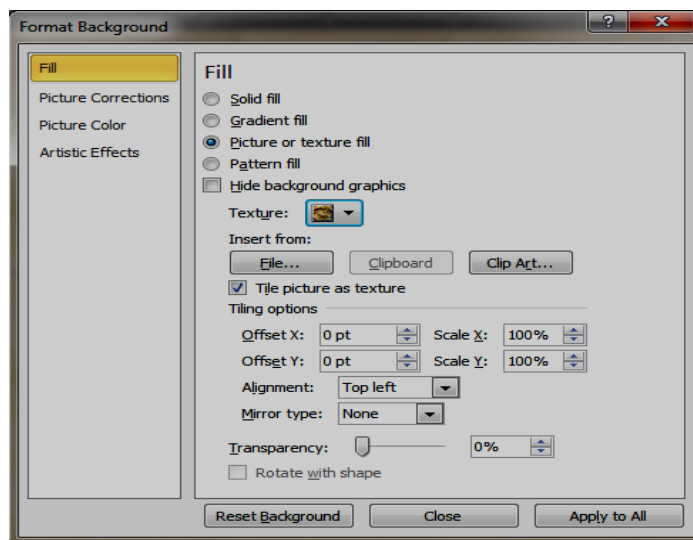
სლაიდისათვის ფონის შეცვლა.

სლაიდისათვის ფონის შესაცვლელად საჭიროა მივმართოთ მენიუს ზოდს / კურსორის მოქმედებით გავააქტიუროთ ფუნქცია **Design** / განყოფილებაში **Background** ვიმოქმედოთ კურსორით **Background Styles** მარჯვნივ ისარზე / ჩამოიშლება ფერთა გაღერვა (იხ. სურ. 3.1.4) / ავირჩიოთ სასურველი ფერი.

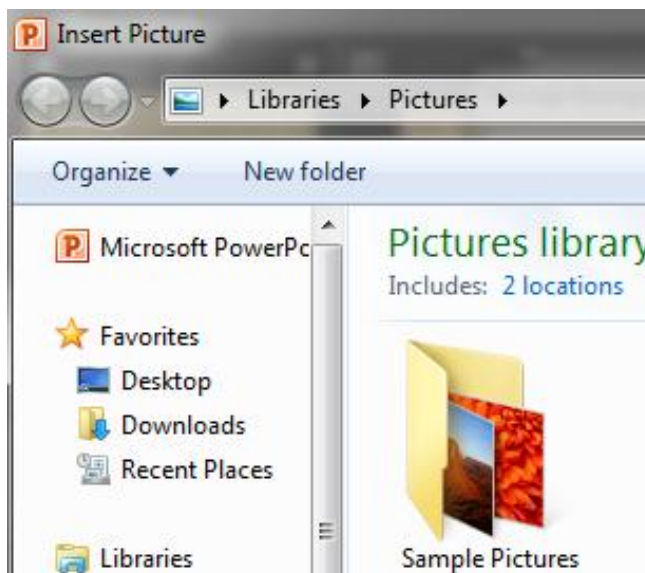


სურ. 3.1.4. Background Styles - ფერთა გაღერვა


თუ ფერთა გადრევაში კურსორის მოქმედებით ავირჩევთ **Format Background** ბრძანებას გამოვა **Format Background**-ის დამატებითი ფანჯარა, სადაც შეგვიძლია შევარჩიოთ სლაიდისათვის ფონის სხვადასხვა ეფექტი (იხ. სურ. 3.1.5) ან სლაიდის ფონად შეიძლება შევარჩიოთ სურათი, რისთვისაც დიალოგური ფანჯრის მარჯვენა განყოფილებაში ვიმოქმედოთ კურსორით ლიდაკბე **File.. (აბ clip Art)** / გაიხსნება დიალოგური ფანჯარა **Insert Picture** (იხ. სურ. 3.1.6) / ავირჩიოთ სასურველი სურათი. თუ გვსურს, რომ მხოლოდ მოცემულ სლაიდს ჰქონდეს არჩეული სურათი ფონად, მაშინ ვიმოქმედოთ სურათი 3.1.5 ფანჯრის ქვემოთ განთავსებულ ბრძანების ლიდაკბე - **Close**, ხოლო თუ ყველა სლაიდისთვის გვსურს არჩეული ფონი, ვიმოქმედოთ ლიდაკბე - **Apply to All**. არჩეული ფონის გაუქმება შეგვიძლია **Reset Background** ლიდაკბე მოქმედებით.

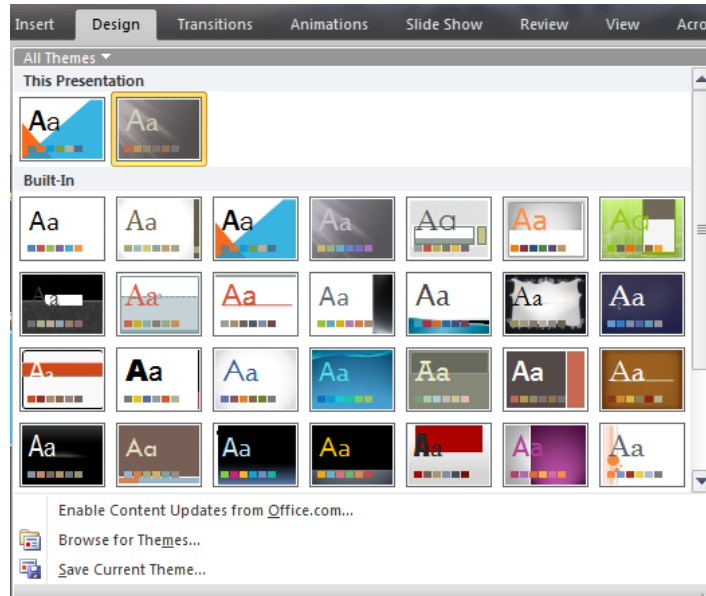


სურ. 3.1.5. Format Background-ის დამატებითი ფანჯარა



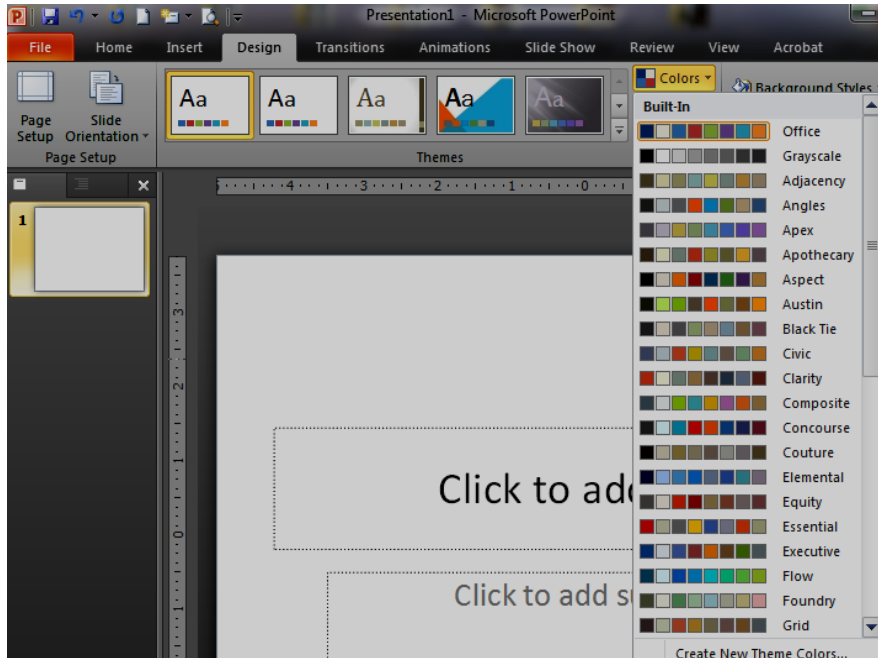
სურ. 3.1.6. Insert Picture დიალოგური ფანჯარა

PowerPoint 2010-ში მთელი პრეზენტაციის ფონის მარტივად დაფორმება, შეგვიძლია სლაიდის ფონის თემის არჩევით. ამისათვის კურსორის მოქმედებით გავააქტიურთ მენიუს ზღლის ფუნქცია **Design/ Themes** განყოფილებაში კურსორით ვიმოქმედოთ ღილაკზე  / ჩამოიშლება ფონების თემთა ჩამონათვალი / ავირჩიოთ სასურველი თემა (იხ. სურ. 3.1.7).



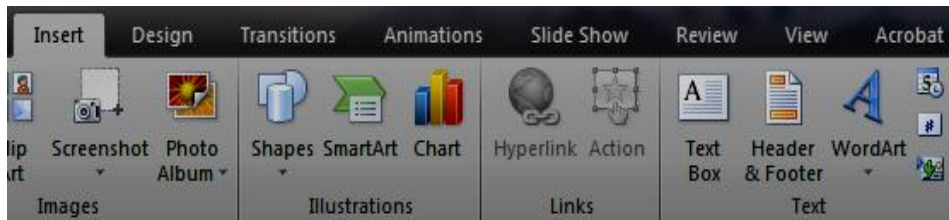
სურ. 3.1.7. All Themes - თემების ჩამონათვალი

სლაიდის ფონის სტილში ფერების შეცვლისთვის კურსორის მოქმედებით გავააქტიურთ მენიუს ზღლის ფუნქცია **Design / განყოფილებაში Themes** კურსორით ვიმოქმედოთ **Colors** ფუნქციის მარჯვნივ განთავსებულ ისარზე / ჩამონათვალი **Built-in** ავირჩიოთ ფერი (იხ.სურ. 3.1.8) / **PowerPoint** პროგრამა ავტომატურად დააფორმებებს სლაიდის ფონს იმ ფერებით, რომელსაც ავირჩევთ **Built-in** ჩამონათვალიში.



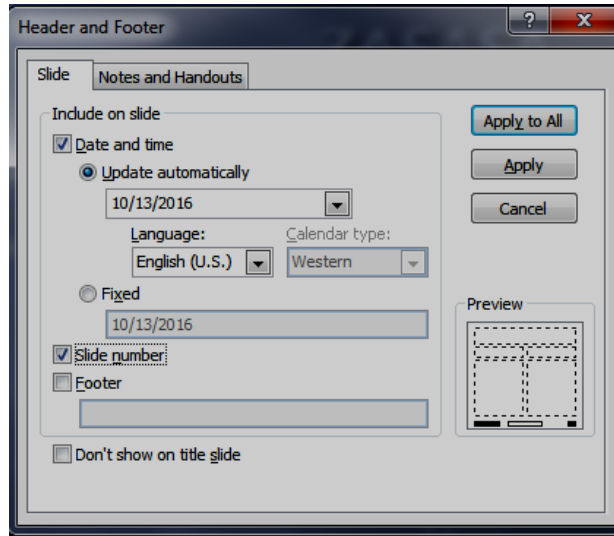
სურ. 3.1.8. Colors / Built-in ფერთა ჩამონათვალი

სლაიდების დანომვრისთვის ან დათარიღებისთვის საჭიროა მიგმართოთ მენიუს ზოდს /კურსორის მოქმედებით გავააქტიუროთ ფუნქცია **Insert / Text** განყოფილებაში კურსორის მოქმედებით გავააქტიუროთ **Header & Footer** (იხ. სურ. 3.1.9) /



სურ. 3.1.9. Header & Footer ფუნქცია

გამოვა დიალოგური ფანჯარა **Header & Footer**(იხ.სურ.3.1.10).




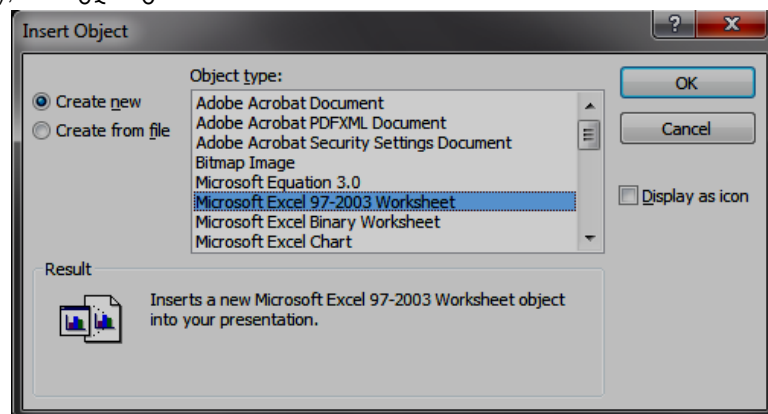
სურ. 3.1.10. Header & Footer დიალოგური ფანჯარა

გავააქტიურეთ ჩანართი **Slide** / კურსორის მოქმედებით ჩავურთოთ ადამი **Slide number** - ს / კურსორის მოქმედებით გავააქტიურეთ **Apply** (თუ მხოლოდ მონიშნულ სლაიდზე გვინდა ნომრის დაფიქსირება / ან კურსორის მოქმედებით გავააქტიურეთ **Apply to All** (თუ ყველა სლაიდზე გვინდა ნომერაციის ჩასმა).

თარიღის ჩასასმელად ვმოქმედებთ დანომვრის ანალოგიურად, მხოლოდ **Header and Footer** დიალოგურ ფანჯარაში ვააქტიურებთ **Date and time** ღიდავს.

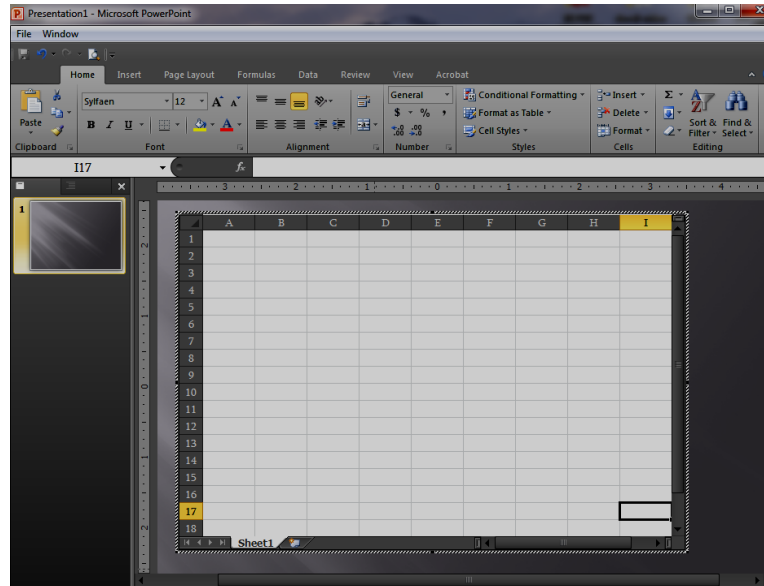
3.2. სლაიდზე ობიექტის ჩასმა

სლაიდის ნებისმიერ ადგილზე შეიძლება სხვადასხვა ობიექტის ჩასმა, როგორებიცაა **Adobe Acrobat Document, Adobe PhotoShop Image, Microsoft Equation 3.0, Microsoft Office Word Document, Microsoft Office Excel Worksheet** და სხვა. ამისათვის საჭიროა მივმართოთ მენიუს ზოლს / კურსორის მოქმედებით გავააქტიურეთ ფუნქცია **Insert / Text** განყოფილებაში კურსორის მოქმედებით გავააქტიურეთ ღიდავი **Object**  / გამოვა დიალოგური ფანჯარა **Insert Object** (იხ. სურ.3.2.1), რომელშიც



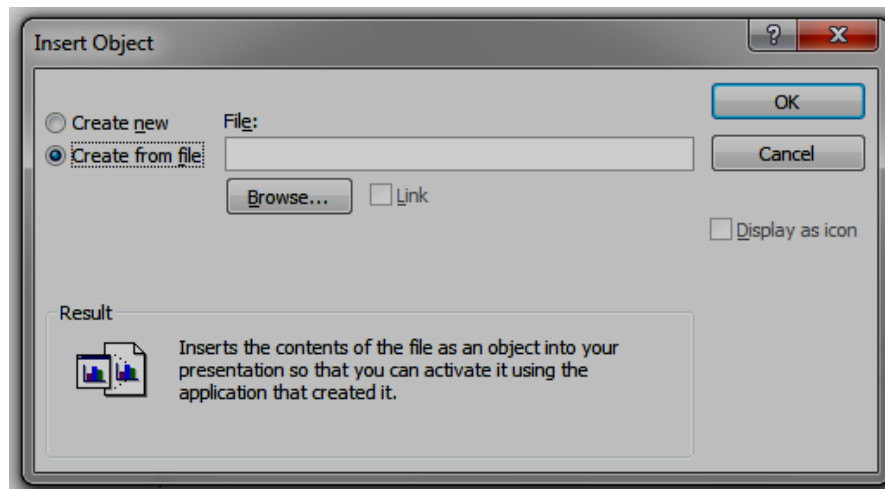
სურ. 3.2.1. Insert Object /Create new ბრძანებით

გააქტიურებულია **Create new** ვედი, რომლის **Object Type**: ჩამონათვალში უნდა შევარჩიოთ ჩასასმელი ობიექტი - მაგ., **Microsoft Excel 97-2003 Worksheet** / კურსორის დაჭერით მოვნიშნოთ ობიექტი / **OK**. სდამდე ჩაისმება **Excel**-ის სამუშაო ფურცელი, რომელიც არის აქტიური და რომელშიც შეიძლება მუშაობა (იხ. სურ. 3.2.2).



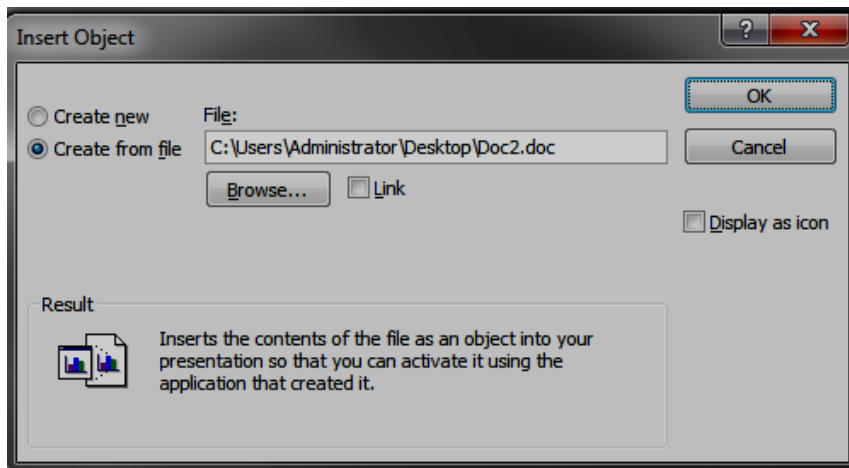
სურ. 3.2.2. სდაიდი Excel-ის სამუშაო ფურცლით

თუ გავაქტიურებთ **Insert Object** დიალოგური ფანჯრის **Create from file**-ს (იხ. სურ.3.2.3) დიალოგური ფანჯრის მარჯვენა მხარეს გამოჩნდება **File** ვედი / ვედის ქვემოთ **Browse** /



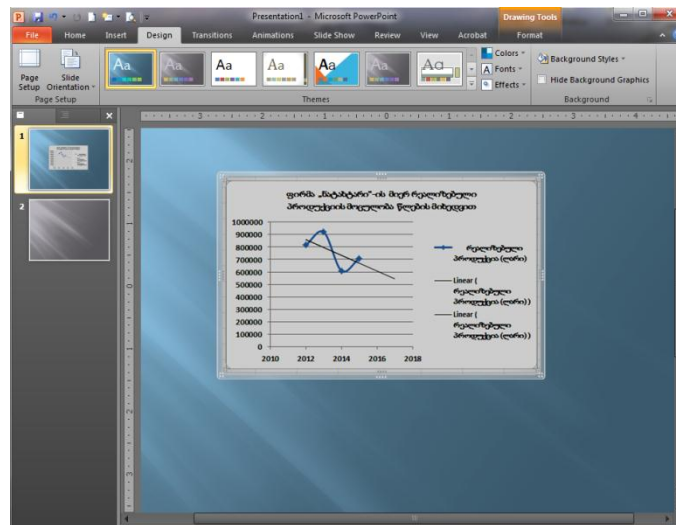
სურ. 3.2.3. Insert Object დიალოგური ფანჯარა Create from file ბრძანებით

კურსორის მოქმედებით გავააქტიუროთ **Browse** / გამოვა **Insert Object** დიალოგური ფანჯარა / დიალოგურ ფანჯარაში მივუთითოთ მისამართი **Desktop**, სადაც ჩასასმელი ობიექტი გვაქვს შენახული / მაგალითად, მივუთითოთ **Doc2** ჩასასმელი ობიექტი / გავააქტიუროთ დიალოგური ფანჯრის **OK** ლიდაკი / გამოჩნდება **Insert Object** დიალოგური ფანჯარა, რომლის **File** ველში დაფიქსირებულია ჩასასმელი ობიექტის მისამართი / გავააქტიუროთ ლიდაკი (იხ. სურ. 3.2.4) / **OK**.



სურ. 3.2.4. Insert Object დიალოგური ფანჯარა ჩასასმელი ობიექტის მითითებით

სლაიდში ჩაისმება მითითებული ობიექტი (იხ. სურ. 3.2.5)

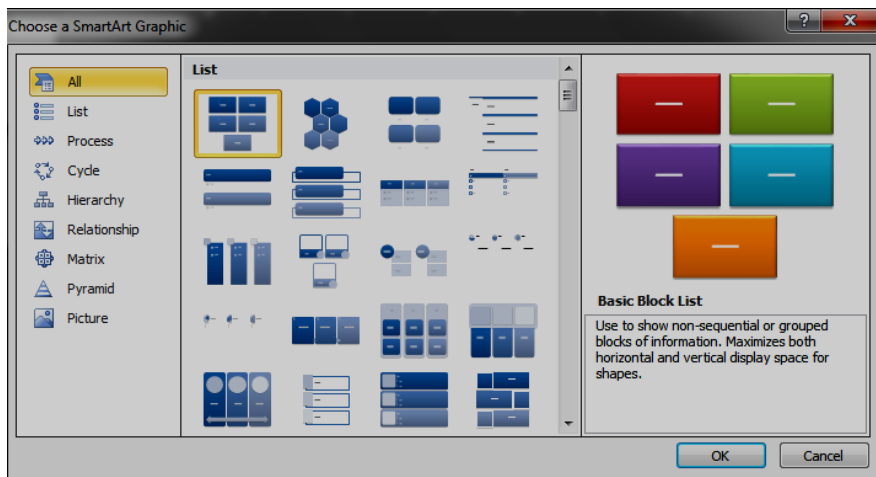


სურ. 3.2.5. სლაიდი ჩასმული ობიექტით

3.3. გრაფიკული რედაქტორი- SmartArt

PowerPoint-ში შეგვიძლია ვისარგებლოთ მზა გრაფიკული სქემებით და მათგან სასურველის ამორჩევით, რედაქტირებითა და ფორმატირებით. მათი საშუალებით შესაძლებელია მონაცემთა ვიზუალური წარმოდგენა მოხერხებული ფორმით.

გრაფიკული ობიექტის ჩასმის ერთ-ერთი ხერხი შემდეგია: მივმართოთ მენიუს ზოლს და შევასრულოთ შემდეგი ბრძანებების თანმიმდევრობა: კურსორის მოქმედებით გავააქტიუროთ ფუნქცია **Insert / განყოფილებაში Illustration** კურსორის მოქმედებით გავააქტიუროთ **SmartArt / გამოვა Choose a SmartArt Graphic** დამატებითი ფანჯარა, სადაც გამოტანილია დიაგრამების ტიპების მიხედვით ნიმუშები (იხ. სურ. 3.3.1). კურსორის მოქმედებით შევარჩევთ ჩვენთვის სასურველ სქემას და გავააქტიურებთ **OK** ღილაკს. მზა გრაფიკული სქემა დაფიქსირდება სლაიდში (იხ.სურ.3.3.2) .

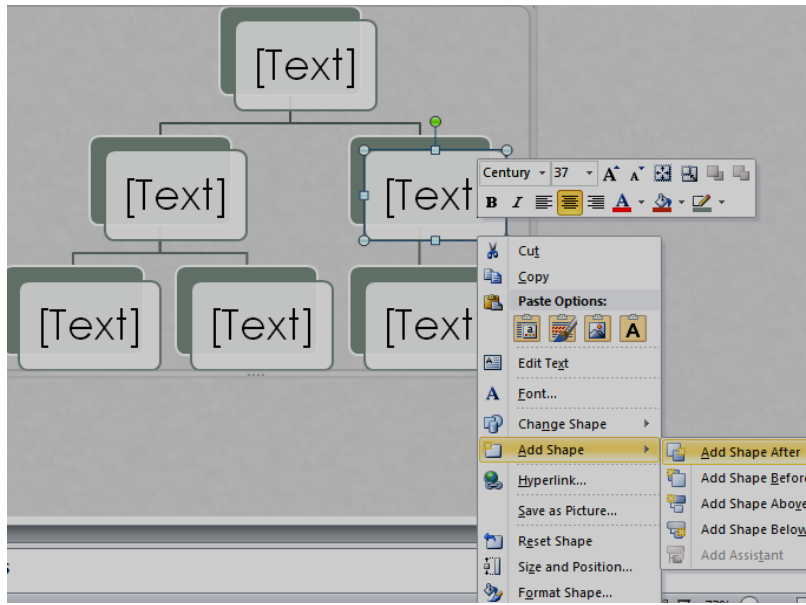


სურ. 3.3.1. Choose a SmartArt Graphic დამატებითი ფანჯარა

სქემაში დაფიქსირებულ წარწერებს „Text“-ს ვცვლით ჩვენი ტექსტებით, შეგვიძლია ასევე სქემაში ჩართული ცალკეული ობიექტის მონიშვნა და ფორმატირება - ფორმის შეცვლა, ფონის შეცვლა, ობიექტის დამატება, წაშლა და ა. შ.

ფორმის შესაცვლელად მოვნიშნავთ სქემის კონკრეტულ ელემენტს და კონტექსტური მენიუდან ვირჩევთ ბრძანებას **Change Shape /** გამოსულ გადერეში ავირჩევთ სასურველ ფორმას.

სქემაზე ობიექტის დასამატებლად კურსორის დაჭერით ვიმოქმედოთ სქემის კონკრეტულ ელემენტზე / ჩამოშლილი კონტექსტური მენიუდან ავირჩიოთ ბრძანება **Add Shape** (იხ. სურ.3.3.2) / მიღებულ ჩმონათვადში ავირჩიოთ მონიშნული ობიექტის შემდეგ დასამატებელი ობიექტის სასურველი განლაგება (**Add Shape After**), მის წინ (**Add Shape Before**), ზემოთ (**Add Shape Above**), ქვემოთ (**Add Shape Below**).



სურ. 3.3.2 ობიექტის დამატება მზა გრაფიკულ სქემაში


გრაფიკული დიაგრამების სახით PowerPoint-ს მონაცემთა ასახვის მძლავრი საშუალება აქვს. დიაგრამა იქმნება სლაიდში მოცემული მონაცემების საფუძველზე, მენიუთა ზოლიდან შემდეგი ბრძანებების შესრულებით: **Insert / Illustrations Chart /** გამოვსა **Insert Chart** დამატებითი ფანჯარა, საიდანაც ავარჩევთ შესაბამისი ტიპის დიაგრამას.

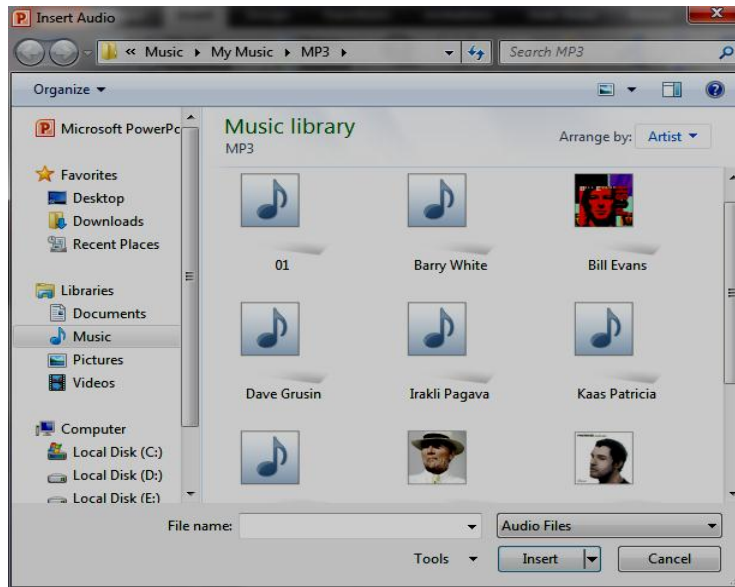
3.4. პრეზენტაციის ხმოვანი გაფორმება - აუდიო და ვიდეო ფაილების ჩასმა

პრეზენტაციის ხმოვანი გაფორმებისათვის საჭიროა მივმართოთ მენიუს ზოლს / კურსორის მოქმედებით გავააქტუროთ ფუნქცია **Insert /** განყოფილებაში **Media** კურსორით ვიმოქმედოთ **Audio**-ს ქვემოთ განთავსებულ ისარზე / გამოსუდ ჩამონათვალში ავირჩიოთ ერთერთი - **Audio From File** (იხ. სურ.3.4.1) / ხმა ფაილიდან.




სურ. 3.4.1. Media ინსტრუმენტების ჯგუფი

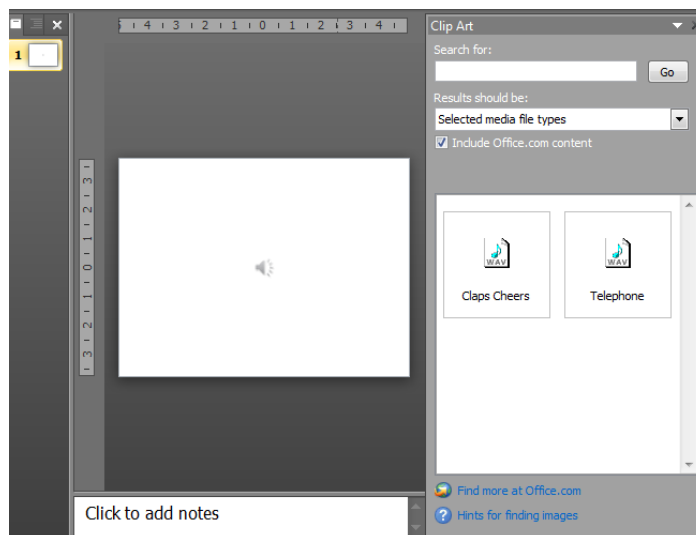
ამ დროს სლაიდში განთავსდება მცირე ზომის, დინამიკის ამსახველი ნიშნაკი  და გაიხსნება **Insert Audio** დამატებითი დიალოგური ფანჯარა (იხ. სურ. 3.4.2),



სურ. 3.4.2. Insert Audio დამატებითი ფანჯარა

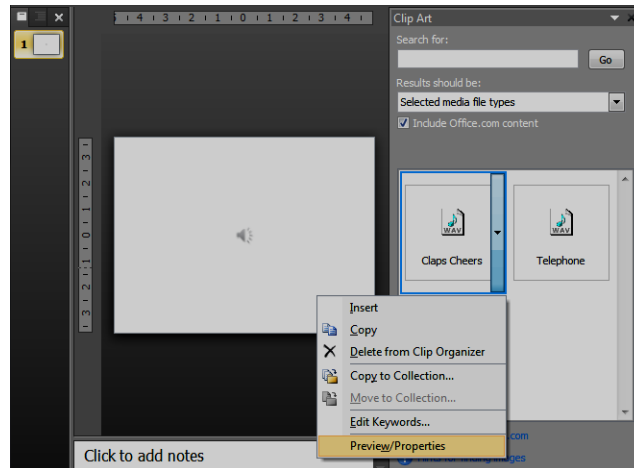
ავირჩიოთ კომპიუტერში ჩანერილი მუსიკალური ფაილი ან აუდიო რგოლი და დიალოგური ფანჯრის **Insert** ლიდაკის გააქტიურებით ჩავსვით სლაიდში.

Clip Art Audio -ხმა აუდიო კლიპების გადრევიდან - ამორჩევისას სლაიდზე გაჩნდება მცირე ზომის დინამიკის ამსახველი ნიშნაკი  და ეკრანზე ფანჯრის მარჯვენა მხარეს გაიხსნება **Clip Art** დამატებითი ფანჯარა, სადაც შეგვიძლია შევარჩიოთ სასურველი აუდიო რგოლი (იხ. სურ. 3.4.3)




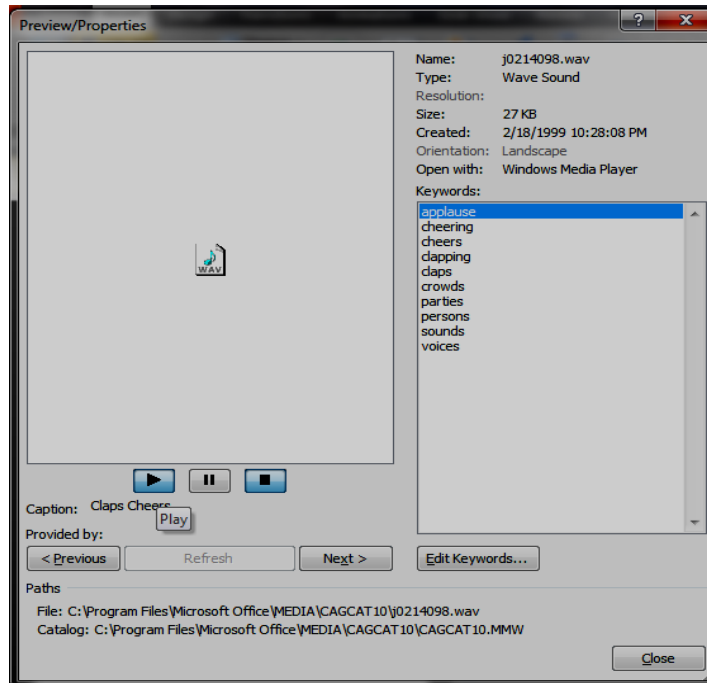
სურ. 3.4.3. Clip Art დამატებითი ფანჯარა

სდაიდში აუდიო რგოლის ჩასმამდე, მისი წინასწარი დათვალიერების (მოსმენის) მიზნით საჭიროა კურსორის მოქმედებით გავააქტიუროთ მენიუს ზოდის ფუნქცია **Insert** / განყოფილებაში **Media** კურსორით ვიმოქმედოთ **Audio**-ს ქვემოთ ისარზე / გამოსურდ ჩამონათვადში კურსორის მოქმედებით ავირჩიოთ **Clip Art Audio** (იხ. სურ.3.4.1). გამოვა დამატებითი ფანჯარა **Clip Art** (იხ.სურ.3.4.3), სადაც განთავსებულია აუდიო ფაილები. კურსორი მივიტანოთ სასურვედ ფაილთან / ფაილის მარჯვენა მხარეს გამორჩევა ისარი / მასზე კურსორის მოქმედებით ჩამოიშლება კონტექსტური მენიუ საიდანაც შევარჩიოთ პუნქტი **Preview / Properties** (იხ.სურ.3.4.4).



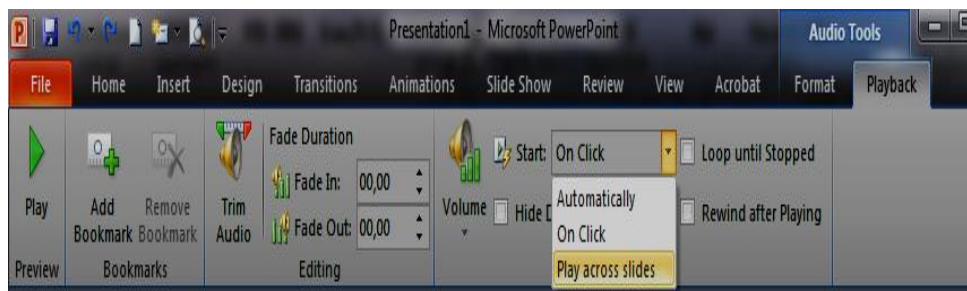
სურ. 3.4.4. აუდიო რგოლის Preview/Properties ფუნქცია

გაიხსნება კიდევ ერთი დამატებითი დიალოგური ფანჯარა **Preview Properties**(იხ.სურ.3.4.5), რომელშიც კურსორით ვიმოქმედოთ **Play**  ლიდაკზე, რითაც მოვუსმენთ არჩეულ აუდიო ფაილს.



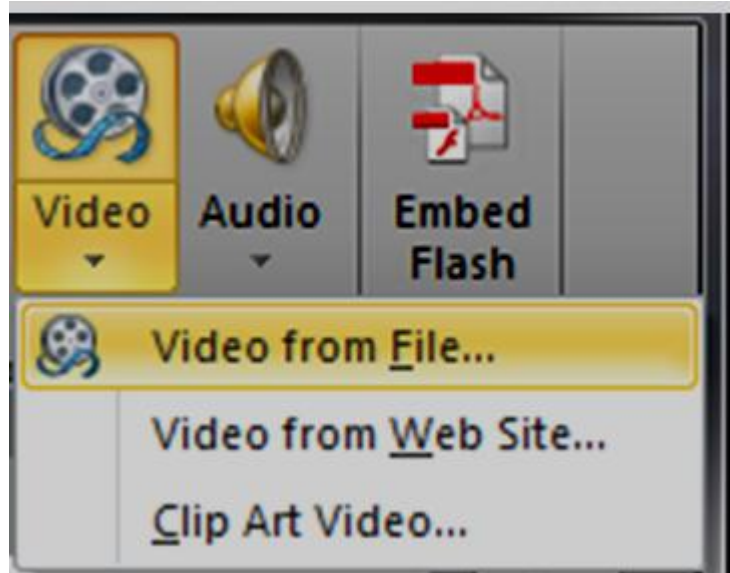
სურ. 3.4.5. აუდიო რგოლის Preview/Properties დამატებითი დიალოგური ფანჯარა

პრეზენტაციის ხმოვანი გაფორმების დროს, დინამიკის ნიშნაკის მონიშვნის შემდეგ მენიუს ზოლზე გამონათდება დამატებითი მენიუს პანელი, რომლის **Playback** ჩანართის **Audio Tools** ინსტრუმენტების ჯგუფში განთავსებული სხვადასხვა ლიდაკებით შეიძლება სხვადასხვა პარამეტრების მომართვა (იხ. სურ. 3.4.6).



სურ. 3.4.6. Playback ჩანართის ინსტრუმენტები

პრეზენტაციის ვიდეო რგოლით გაფორმების მიზნით გამოიყენება **Insert** მენიუს **Media** ინსტრუმენტების ჯგუფის **Video** ლიდაკი (იხ. სურ. 3.4.7).



სურ. 3.4.7. Video ღიდაკი და მისი ქვემენიუ

Video from File ბრძანებით ხდება სლაიდში ჩასასმელი ფილმის ან ვიდეო ფაილის მოძიება.

Video from Web Site საშუალებას გვაძლევს ჩავსვათ ვიდეო მასალა ან მიმართვა ვიდეო მასალაზე (**Link**) ინტერნეტიდან, მაგალითად, **YouTube**-დან, უშუალოდ ჩვენს პრეზენტაციაში.

იმისათვის, რომ ყველა სლაიდს მიჰყვებოდეს მუსიკა შევასრულოთ შემდეგი ბრძანებების თანმიმდევრობა: კურსორის მოქმედებით მოვნიშნოთ სლაიდზე ჩასმული დინამიკის ფორმის ფიგურა / მენიუს ზოლზე გამონათდება დამატებითი მენიუ **Audio Tools**, ჩანართებით **Format** და **Playback / Audio Options** განყოფილებაში კურსორის მოქმედებით ჩამოვშალოთ **Start** ვედის მარჯვნივ ისარი და კურსორის მოქმედებით გავააქტიუროთ **Play across slides** (იხ. სურ. 3.4.6).

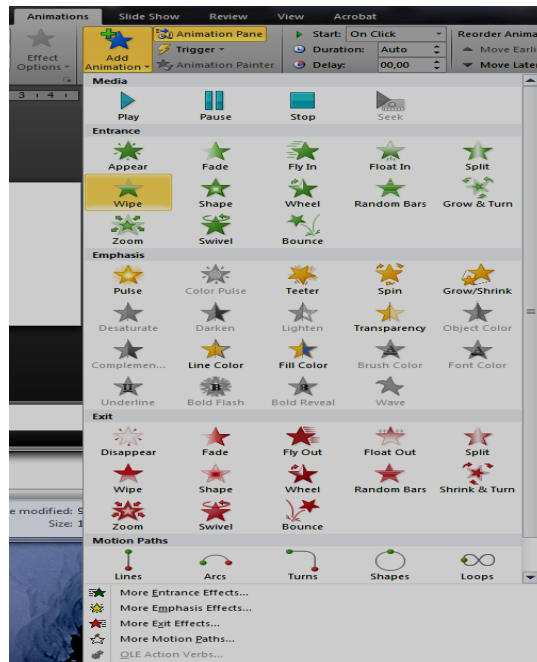
3.5. ანიმაციური ეფექტების გამოყენება

სლაიდების წარმოდგენის ერთერთ ეფექტურ ინსტრუმენტს წარმოადგენს ანიმაცია. ყოველ სლაიდზე შეიძლება გამოვიყენოთ სლაიდების გახსნის სხვადასხვა ან ერთი და იგივე ეფექტი, ეს დამოკიდებულია მომხმარებლის სურვილზე და გემოვნებაზე. სლაიდზე განთავსებული ობიექტებისათვის ანიმაციური ეფექტების შერჩევა ხდება მენიუს ზოლის **Animations** ფუნქციის **Advanced Animation** ინსტრუმენტების ჯგუფში განლაგებული სხვადასხვა ანიმაციური ეფექტების მქონე ღიდაკების საშუალებით (იხ. სურ.3.5.1).



სურ. 3.5.1. Animation მენიუ

გავააქტიურთ ამ ჯგუფის **Add Animation**-ის გვერდით ისარი, მივიღებთ ანიმაციური ეფექტების ჩამოშლად ფანჯარას (იხ. სურ.3.5.2).

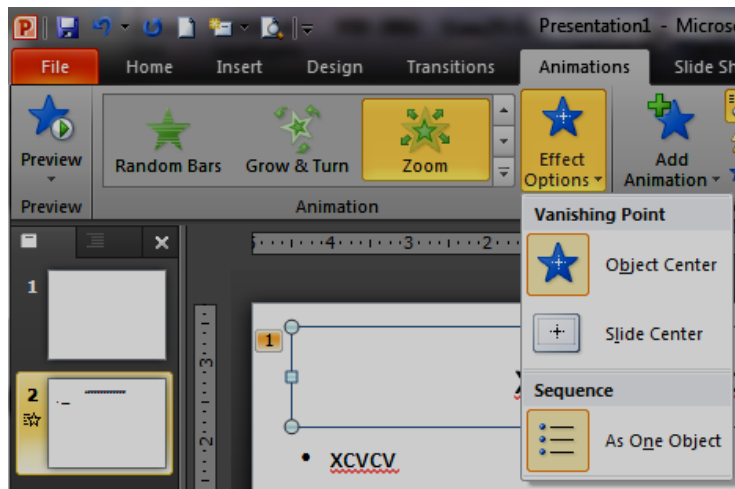


სურ. 3.5.2. ანიმაციური ეფექტების ჩამოშლადი ფანჯარა

ობიექტზე ანიმაციის ასახვისათვის საჭიროა მოვნიშნოთ ეს ობიექტი და მივიტანოთ მათსი რომელიმე ეფექტზე (იხ.სურ.3.5.2), ეს ეფექტი აისახება მონიშნულ ობიექტზე და თუ ეფექტი შესაბამეა ჩვენს სურვილს, მაშინ მასზე ვიმოქმედოთ კურსორით, რითაც დაფიქსირდება ჩვენი არჩევანი.

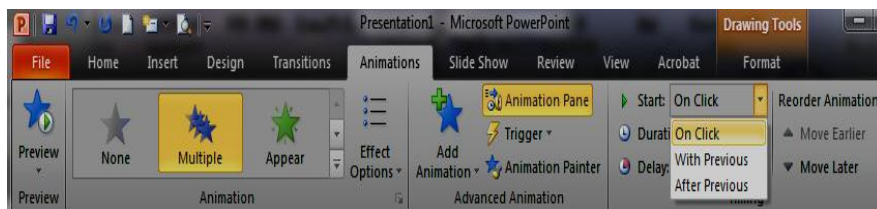
ანიმაციური ეფექტის შერჩევის შემდეგ სლაიდის გვერდით გამოჩნდება მცირე ზომის დანომრილი ვვადრატის ფორმის ბლოკი. ერთ სლაიდზე შესაძლებელია რამდენიმე ობიექტის ჩასმა და თითოეულისათვის სხვადასხვა ანიმაციური ეფექტის შერჩევა, შესაბამისად თითოეული მათგანი დაინომრება. იგივე ოპერაციის ჩატარება შესაძლებელია ტექსტებისთვისაც განხორციელდეს.

თუ გავააქტიურებთ იმავე ინსტრუმენტების ჯგუფის **Effect Options** მივიღებთ ჩამოშლად სიას, საიდანაც შეიძლება შევარჩიოთ ტექსტებისა და ობიექტების ანიმაციური ჩვენების მიმართულება (იხ. სურ. 3.5.3).



სურ. 3.5.3. Effect Options -ანიმაციური ჩვენების მიმართულებები

ობიექტებზე მინიჭებული ანიმაციის დაწყება შესაძლებელია გან-ბორცვიდღეს სხვადასხვა რეჟიმში. ამისათვის საჭიროა მივმართოთ მენიუს ზღვს და შევასრულოთ შემდეგი ბრძანებების თანმიმდევრობა: კურსორის მოქმედებით გავააქტიუროთ ფუნქცია **Animations** / განყოფილებაში **Timing** (იხ.სურ.3.5.1) ინსტრუმენტების ჯგუფში კურსორის მოქმედებით ჩამოვ-შაღოთ **Start On Click**-ის მარჯვნივ ისარი (იხ. სურ. 3.5.4) და თუ ჩამოშლილ ჩამონათვალში ავირჩევთ **Start With Previous** ბრძანებას, ანიმაცია დაიწყება წინა ანიმაციის პარალელურ რეჟიმში.



სურ. 3.5.4. Start On Click-ის ბრძანებები

Start After Previous ბრძანების არჩევის შემთხვევაში ანიმაცია დაიწყება წინა ანიმაციის დასრულების შემდეგ.

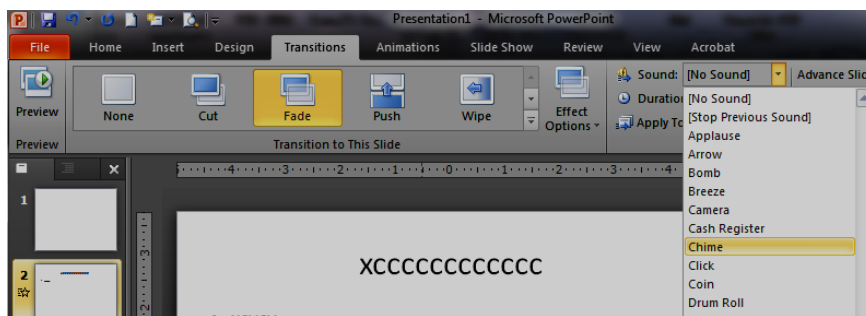
ანიმაციის ხანგრძლივობის განსასაზღვრავად იმავე ინსტრუმენტების ჯგუფის **Duration** ველში საჭიროა ჩავწეროთ წამების რიცხვი ლიდაკების დახმარებით, ხოლო ანიმაციის დაყოვნების განსასაზღვრავად **Delay** ველში ლიდაკების საშუალებით მივუთოთ რიცხვითი მნიშვნელობა.

სლაიდებისთვის ანიმაციის მისანიჭებლად მივმართოთ მენიუს ზღვს და კურსორის მოქმედებით გავააქტიუროთ **Transitions** (იხ. სურ. 3.5.5.) / ანიმაციის ტიპი შევარჩიოთ **Transition to this Slide** განყოფილების ჯგუფიდან / ამისათვის მაუსი მივიტანოთ რომელიმე მათგანთან, დავინახავთ ეფექტს და მაუსის მარცხენა ლიდაკზე მოქმედებით დავაფიფქსირებთ არჩევანი.



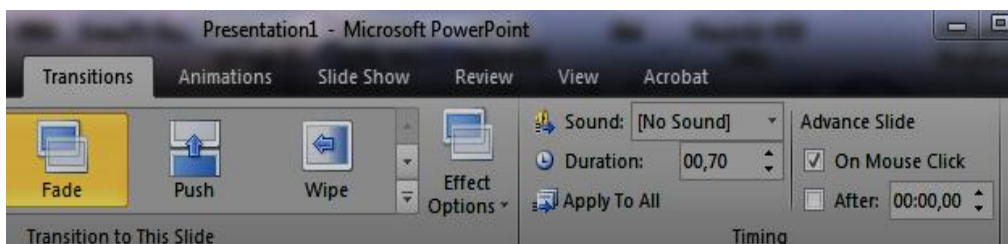
სურ. 3.5.5. სლაიდების ანიმაციის Transitions მენიუს ინსტრუმენტები

სლაიდის გახმოვანების სასურველი ვარიანტის შესარჩევად მივმართოთ მენიუს ზოლს / კურსორის დაჭერით გავააქტიუროთ ფუნქცია **Transitions** / განყოფილებაში **Timing** გავააქტიუროთ **Sound** ველის მარჯვნივ ისარი და ჩამოშლილ სიაში გემოვნების მიხედვით შევარჩიოთ სასურველი ვარიანტი (იხ.სურ.3.5.6) ან ჩამონათვადის ბოლოს **Other Sound** პუნქტზე კურსორის მოქმედებით გახსნილ დიალოგურ ფანჯარაში მოვძებნოთ სასურველი მუსიკალური ფაილი.



სურ. 3.5.6. სლაიდის გახმოვანების Sound ველის ვარიანტები

მოცემული სლაიდის შესაცვლელად მომდევნო სლაიდით მათსის დახ-მარებით საჭიროა კურსორის დაჭერით გავააქტიუროთ მენიუს ზოლის ფუნქცია **Tranitions /Timing** განყოფილების ინსტრუმენტების ჯგუფში კურსორის დაჭერით ჩავრთოთ ადამი **On mouse Click**-ს. თუ გვსურს მოცემული სლაიდის შეცვლა მომდევნო სლაიდით გარკვეული დროის გავლის შემდეგ საჭიროა ჩავურთოთ ადამი **After** ველს, ხოლო მის მარჯვნივ ველში მივუ-თითოთ დრო, რომლის გავლის შემდეგაც მოხდება სლაიდის შეცვლა (იხ. სურ.3.5.7).



სურ.3.5.7. სლაიდების შეცვლის რეჟიმები

3.6. პრეზენტაციის გაშვების ვარიანტები

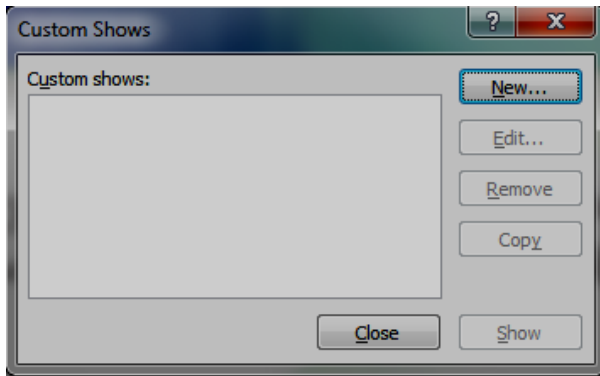
პრეზენტაციის ჩვენებისათვის პირველი სლაიდიდან საჭიროა მივმართოთ მენიუს ზოდს / კურსორის მოქმედებით გავააქტიუროთ მენიუს ზოდის ფუნქცია **Slide Show / განყოფილებაში Start Slide Show** გავააქტიუროთ **From Beginning** ლიდაკი (იხ. სურ. 3.6.1) ან ვიხმაროთ კლავიატურის <F5> კლავიში.

პრეზენტაციის ჩვენებისათვის მონიშნული სლაიდიდან ბოლომდე, საჭიროა გავააქტიუროთ მენიუს ზოდის ფუნქცია **Slide Show / Start Slide Show** განყოფილებაში გავააქტიუროთ **From Current Slide** ლიდაკი (იხ. სურ. 3.6.1).

სლაიდების ჩვენებისათვის ამორჩევით იმავე ინსტრუმენტების ჯგუფში უნდა გავააქტიუროთ **Custom Slide Show** ლიდაკი (იხ. სურ. 3.6.1), რომლის შემდეგაც გამოვა **Custom Show** დამატებითი ფანჯარა (იხ. სურ. 3.6.2).

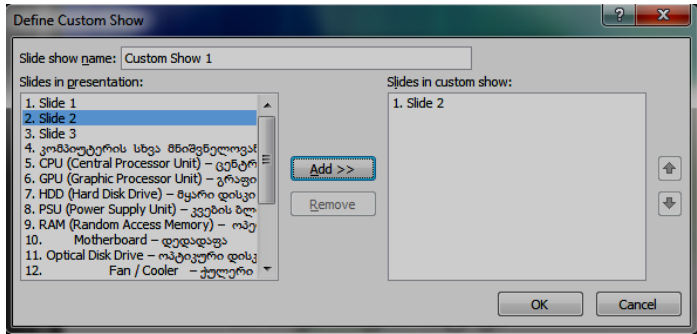


სურ. 3.6.1. სლაიდების ჩვენების (Slide Show) ვარიანტები



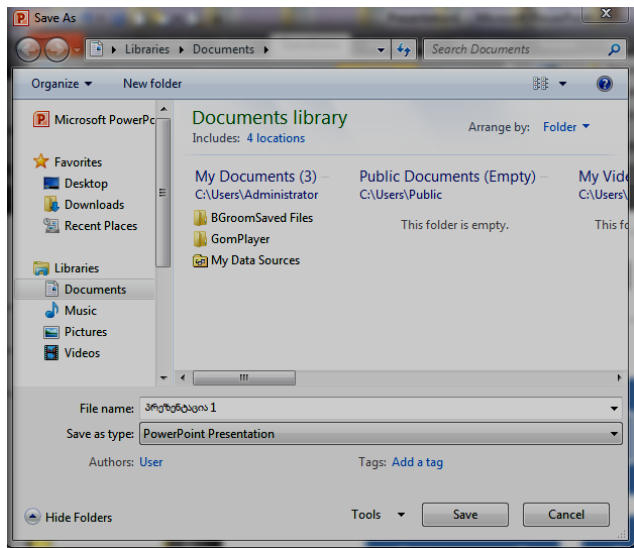
სურ.3.6.2. Custom Show დამატებითი ფანჯარა

გავააქტიუროთ ამ დამატებითი ფანჯრის **New** ლიდაკი / გამოვა ახალი დამატებითი ფანჯარა **Define Custom Show / ფანჯრის Slides in presentation** ვერში მოცემულია პრეზენტაციაში შემავალი სლაიდების სია. რიგრიგობით მოვნიშნოთ სლაიდები და **Add** ლიდაკის საშუალებით გადავიტანოთ **Slides in custom show** ვერში იმ მიმდევრობით, რა მიმდევრობითაც გვინდა მათი ჩვენება მომავალი პრეზენტაციის დროს (იხ. სურ. 3.6.3).



სურ. 3.6.5. Define Custom Show დამატებითი ფანჯარა

დამთავრებული ფაილის შენახვა ხდება შემდეგი ბრძანებების თან-მიმდევრული შესრულებით: **File / Save As /** გამოსურ დიალოგურ ფანჯარაში (იხ. სურ. 3.6.4) მივუთითებთ მისამართს სადაც მისი შენახვა გვინდა და ფაილის სახელს. ფაილი შეინახება **Presentation PoverPoint** ფორმატით.



სურ. 3.6.4. Save As დიალოგური ფანჯარა

3.7. დამოუკიდებელი სამუშაოები

- ✓ შექმენით თქვენთვის სასურველი თემის პრეზენტაცია **PowerPoint**-ში;
- ✓ სლაიდებში ტექსტის ჩაწერამდე მოახდინეთ შრიფტის დაფორმატება;
- ✓ **Insert** მენიუს **Text** ქვემენიუს **Object** ლიდაკით მოახდინეთ ობიექტის ჩასმა;
- ✓ შეასრულეთ სლაიდების დამატება;
- ✓ შეცვალეთ სლაიდების ფონი;
- ✓ დანომრეთ სლაიდები;
- ✓ სლაიდები წარმოადგინეთ ანიმაციის სახით;
- ✓ სლაიდებში ჩადგმული ობიექტები წარმოადგინეთ ანიმაციის სახით;
- ✓ სლაიდებში ჩაწერილი ტექსტი წარმოადგინეთ ანიმაციის სახით;
- ✓ გამოიყენეთ სლაიდოღან სლაიდზე ავტომატურად გადასვლის რეჟიმი;
- ✓ გააფორმეთ პრეზენტაცია ხმოვანი და ვიდეო მასალებით;
- ✓ პრეზენტაციის ჩვენებისას გაითვალისწინეთ ჩვენება პირველივე სლაიდოღან.
- ✓ პრეზენტაციის შექმნისას გამოიყენეთ სხვა ინსტრუმენტები და ეფექტები, რომლებიც მოცემულია სადექტო მასადაში.

